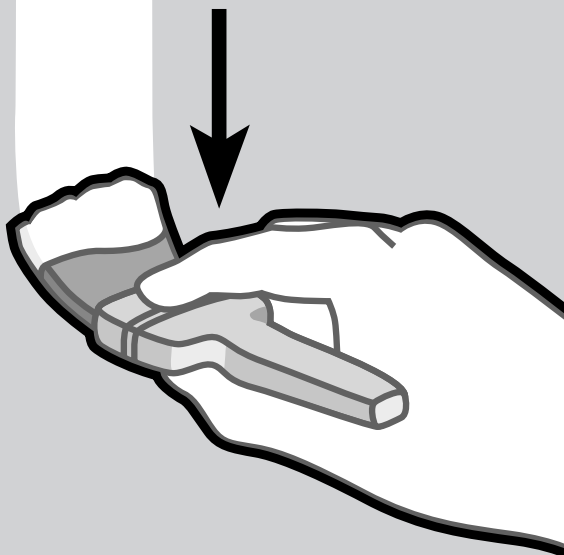


Door het enorme aanbod aan verschillende soorten verf, is het soms moeilijk om de juiste verf voor een klus te vinden. Deze Kluswijzer geeft informatie over diverse soorten verf, de verwerking ervan en de materialen die je bij het verven gebruikt.



Milieu

Verf moet bestand zijn tegen verschillende weersomstandigheden en schimmels. Daarom bevat verf stoffen die schadelijk zijn voor de natuur en de mens. In de meeste gevallen staat op het etiket vermeld waar de verf van is gemaakt en hoe gevaarlijk de gebruikte stoffen zijn.

Om het milieu zoveel mogelijk te ontzien, wordt er tegenwoordig minder milieubelastende verf gemaakt. Bekende voorbeelden zijn verfsoorten op waterbasis en (High) Solid verven.

Deze producten hebben een lager oplosmiddel-gehalte. Toch is het ook bij deze verven belangrijk zorgvuldig met het afval om te gaan.

Spoel kwasten niet uit onder de kraan en breng lege blikken en spuitbussen naar het gemeentelijk inzamelpunt voor chemisch afval. Opgedroogde verfstrengen behoren niet tot het Klein Chemisch Afval. Een blik uitgedroogde verf, een opgedroogde kwast of een opgedroogde doek met terpentijn kun je dus gewoon als huisvuil weggooiden.

**Schadelijk of irriterend**

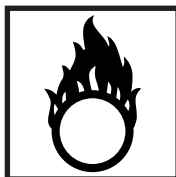
Gebruik altijd handschoenen en een mondkapje.

**Bijtend**

Draag altijd beschermende handschoenen.

**Licht ontvlambaar**

Pas op met vuur en sigaretten.

**Oxiderend**

Gebruik dit product gescheiden van andere stoffen.

**Gevaarlijk voor het milieu**

Gebruik dit product zo min mogelijk.

**Klein Chemisch Afval**

Lever het product in bij een depot voor chemisch afval.

Grondverf

Zorgt voor een goede hechting tussen de ondergrond en de toplaag en heft het kleurverschil hiertussen op. Biedt bescherming aan het basismateriaal.

Soorten grondverf	Ondergrond	Materiaal	Bijzonderheden
Universele grondverf	<ul style="list-style-type: none"> ■ Hout ■ Harde kunststoffen ■ Metaal 	<ul style="list-style-type: none"> ■ Acrylkwast met bruin mix haar ■ Oranje acrylroller met fluweel-structuur 	<ul style="list-style-type: none"> ■ Verdunbaar met water ■ Snelrogend ■ Weervast
Alkyd grondverf	<ul style="list-style-type: none"> ■ Hout ■ Board 	<ul style="list-style-type: none"> ■ Kwast met zwart varkenshaar ■ Velvet roller 	<ul style="list-style-type: none"> ■ Te gebruiken als wordt afgelakt met alkydverf ■ Verdunbaar met terpentijn ■ Zorgt voor goede vocht-regulatie
Acryl grondverf	<ul style="list-style-type: none"> ■ Hout ■ Board ■ Beton 	<ul style="list-style-type: none"> ■ Acrylkwast met bruin mix haar ■ Oranje acrylroller met fluweel-structuur 	<ul style="list-style-type: none"> ■ Te gebruiken als wordt afgelakt met acrylverf ■ Verdunbaar met water ■ Reukarm ■ Snelrogend ■ Weervast
Metaalprimer	<ul style="list-style-type: none"> ■ Metaal 	<ul style="list-style-type: none"> ■ Kwast met zwart varkenshaar ■ Twee-componenten-roller 	<ul style="list-style-type: none"> ■ Verdunbaar met terpentijn ■ Roestwerend ■ Weervast
Loodvrije menie	<ul style="list-style-type: none"> ■ Staal ■ IJzer ■ Hout 	<ul style="list-style-type: none"> ■ Kwast met zwart varkenshaar ■ Velvet roller 	<ul style="list-style-type: none"> ■ Verdunbaar met terpentijn ■ Roestwerend ■ Weervast
Kunststofprimer	<ul style="list-style-type: none"> ■ Hard pvc ■ Polyester ■ Harde kunststoffen 	<ul style="list-style-type: none"> ■ Kwast met zwart varkenshaar ■ Velvet roller 	<ul style="list-style-type: none"> ■ Verdunbaar met terpentijn ■ Weervast

Dekkendeverf

Geeft een beschermende en dekkende toplaag. Gebruik binnen één of twee lagen verf en buiten minimaal twee.

Soorten dekkende verf	Ondergrond	Materiaal	Bijzonderheden
Alkydverf	<ul style="list-style-type: none"> ■ Hout ■ Metaal ■ Kunststof 	<ul style="list-style-type: none"> ■ Kwast met zwart varkenshaar ■ Velvet roller 	<ul style="list-style-type: none"> ■ Over ondergrond eerst juiste grondverf aanbrengen ■ Verdunbaar met terpentijn ■ Verkrijgbaar als hoog- en zijdeglans en (High) Solid ■ Duurzaam ■ Weervast

Dekkendeverf

Geeft een beschermende en dekkende toplaag. Gebruik binnen één of twee lagen verf en buiten minimaal twee.

Soorten dekkende verf	Ondergrond	Materiaal	Bijzonderheden
Acrylverf	<ul style="list-style-type: none"> ■ Hout ■ Metaal ■ Kunststof 	<ul style="list-style-type: none"> ■ Acrylkwast met bruin mix haar ■ Oranje acrylroller met fluweelstructuur ■ Penseel 	<ul style="list-style-type: none"> ■ Over ondergrond eerst juiste grondverf aanbrengen ■ Verdunbaar met water ■ Verkrijgbaar als hoog-, zijdeglans en mat ■ Aan te brengen over alkydverf ■ Reukvrij ■ Sneldrogend
Veegvaste muurverf	<ul style="list-style-type: none"> ■ Wanden ■ Plafonds 	<ul style="list-style-type: none"> ■ Blokkwast ■ Muurverfroller 	<ul style="list-style-type: none"> ■ Verdunbaar met water ■ Kalkhoudend, dus er hecht geen andere verf op
Latex muurverf	<ul style="list-style-type: none"> ■ Wanden ■ Plafonds ■ Behang ■ Hout ■ Board ■ Steen 	<ul style="list-style-type: none"> ■ Blokkwast ■ Muurverfroller ■ Kwast 	<ul style="list-style-type: none"> ■ Verdunbaar met water ■ Afwasbaar met water en mild schoonmaakmiddel ■ De Praxis eigen merk Acryllatex is geschikt voor vochtige ruimtes en is weervast (binnen en buiten toepasbaar)
Renovatieverf	<ul style="list-style-type: none"> ■ Wanden ■ Plafonds 	<ul style="list-style-type: none"> ■ Blokkwast ■ Muurverfroller ■ Kwast 	<ul style="list-style-type: none"> ■ Verdunbaar met terpentijn ■ Geschikt voor vochtige ruimtes ■ Isoleert water-, roest-, nicotine- en roetvlekken ■ Weervast
Voorstrijk voor muurverf	<ul style="list-style-type: none"> ■ Wanden ■ Plafonds ■ Gipsplaten ■ Mineralen ondergronden 	<ul style="list-style-type: none"> ■ Blokkwast ■ Vachtroller 	<ul style="list-style-type: none"> ■ Direct te gebruiken ■ Heft zuigig op
Structuurverf	<ul style="list-style-type: none"> ■ Wanden ■ Plafonds 	<ul style="list-style-type: none"> ■ Blokkwast ■ Muurverfroller ■ Structuurroller 	<ul style="list-style-type: none"> ■ Verdunbaar met water ■ Korrelhoudend

Dekkendeverf

Geeft een beschermende en dekkende toplaag. Gebruik binnen één of twee lagen verf en buiten minimaal twee.

Soorten dekkende verf	Ondergrond	Materiaal	Bijzonderheden
Voorstrijk voor sierpleister	<ul style="list-style-type: none"> ■ Wanden ■ Plafonds ■ Gipsplaten ■ Mineralen ondergronden 	<ul style="list-style-type: none"> ■ Blokkwast ■ Vachtroller 	<ul style="list-style-type: none"> ■ Direct te gebruiken ■ Verbetert de hechting
Radiatorlak	<ul style="list-style-type: none"> ■ Radiatoren 	<ul style="list-style-type: none"> ■ Radiatorkwast ■ Radiatorroller ■ Acrylkwast met mix haar ■ Velvet roller 	<ul style="list-style-type: none"> ■ Hittebestendig ■ Vergeeft niet ■ Sneldrogend ■ Zowel op water- als terpentinebasis verkrijgbaar
Betonverf	<ul style="list-style-type: none"> ■ Beton ■ Steen 	<ul style="list-style-type: none"> ■ Blokkwast ■ Muurverfroller (kort-harig) 	<ul style="list-style-type: none"> ■ Slijt- en schrobvast ■ Zowel op water- als terpentinebasis verkrijgbaar
Lak	<ul style="list-style-type: none"> ■ Hout 	<ul style="list-style-type: none"> ■ Platte, zwarte, lang-harige kwast ■ Oranje acrylroller met fluweelstructuur bij gebruik van acryllak en alkydlak 	<ul style="list-style-type: none"> ■ Geeft een doorzichtige, ondoordringbare bescherm-laag die jaren mee kan ■ Zowel op water- als terpentinebasis verkrijgbaar
Beits	<ul style="list-style-type: none"> ■ Hout 	<ul style="list-style-type: none"> ■ Platte, zwarte, lang-harige kwast ■ Beitsroller ■ Bokkenpoot ■ Velvet roller 	<ul style="list-style-type: none"> ■ Ademende houtafwerking: de beschermende laag trekt voor een deel in het hout en vormt daarnaast een dunne filmlaag op het hout ■ Zowel in dekkende als transparante variant verkrijgbaar ■ Zowel op water- als terpentinebasis verkrijgbaar
Parketlak	<ul style="list-style-type: none"> ■ Hout 	<ul style="list-style-type: none"> ■ (Parket)roller (kortharig) 	<ul style="list-style-type: none"> ■ Krasvast ■ Transparant ■ Geeft vloer spiegelend uiterlijk ■ Verdunbaar met water

TIPS

Nieuwe kwast of roller

Strijk een nieuwe kwast voor gebruik eerst over grof schuurpapier of een ruwe muur, dan raak je de losse haren kwijt. Een nieuwe muurverfroller pluist. Als je met watergedragen verf gaat verven, is dit te voorkomen door de muurverfroller goed uit te spoelen onder lauwwarm water en daarna stevig uit te wringen. Bij verf op basis van terpentine moet je de roller altijd droog in gebruik nemen. Eventuele pluisjes kun je met plakband van de roller verwijderen.

Rekenhulp

Op www.praxis.nl staat een handig rekenprogramma waarmee je de benodigde hoeveelheid verf per klus makkelijk kunt berekenen.

Smal voor breed

Verf bij ramen en deuren eerst de smalle delen, daarna de bredere. En eerst de horizontale delen, alvorens de verticale.

Verf mengen

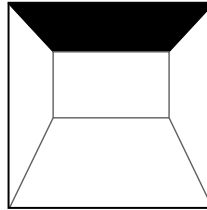
Met de verfmengmachine van Praxis kun je kleuren laten mengen. Wil je precies de kleur uit jouw behang of raamdecoratie? Neem dan gewoon een stukje van dit behang of gordijn mee en Praxis mengt de kleur ter plekke.

Eerst afplakken

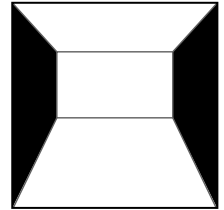
Voordat je gaat verven, kun je het beste randen die niet geverfd hoeven te worden, afplakken met afplaktape. Dat werkt makkelijker en voorkomt 'knoeien'. Ook is het raadzaam om meubels die in de werkruimte staan en de vloer af te dekken met afdekfolie.

Kleur en ruimtelijk effect

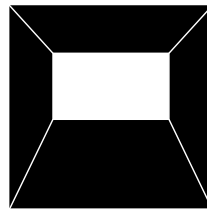
Door gebruik te maken van verschillende kleuren verf op de muren en het plafond kun je ruimtelijke effecten en een bepaalde sfeer creëren. Donkere kleuren zorgen over het algemeen voor een warme en intieme sfeer. Heldere kleuren werken opwekkend.



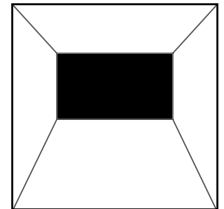
Een donker plafond maakt een ruimte lager. Door een deel van de wand in dezelfde kleur als het plafond mee te verven, versterk je deze waarneming.



Donkere wanden maken een ruimte hoger en smaller. Door verticale strepen of banen te verven – die de muur breken – versterk je dit gevoel.



Een lichte achterwand maakt een ruimte dieper.



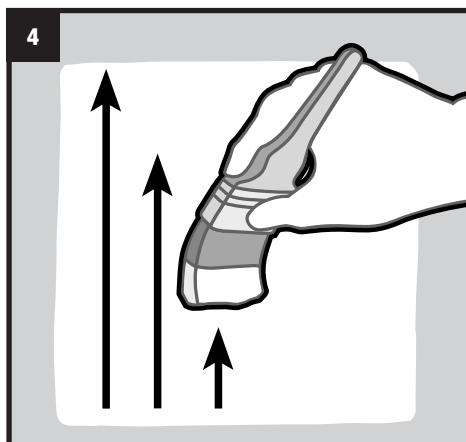
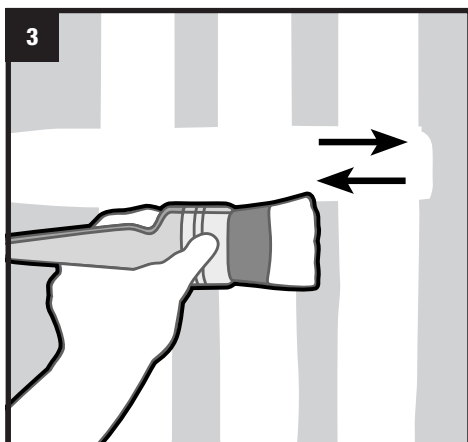
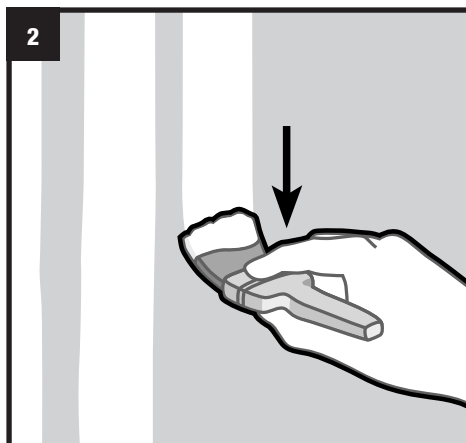
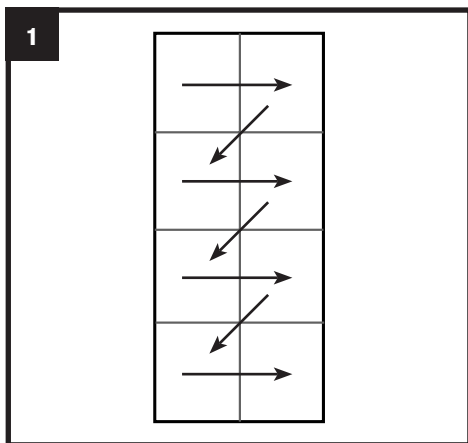
Een donkere achterwand maakt een ruimte korter.

Vorbereiding

- Bereken nauwkeurig de benodigde hoeveelheid verf.
- Bepaal welke materialen je nog meer nodig hebt.
- Zorg altijd voor een schone, droge en stof-, vet- en roestvrije ondergrond.
- Zorg voor goede ventilatie.
- Zorg dat de verf voor gebruik op kamertemperatuur is.

Verven met een kwast**De juiste kwast**

Kies altijd een kwast die afgestemd is op de verf en op de ondergrond. Een nieuwe of schone kwast doop je eerst tot ongeveer de helft van de haren in de verf.



Daarna strijk je hem stevig af. Doop de kwast bij het verven steeds tot maximaal 1/3 in de verf. Breng de kwast daarna direct, draaiend tussen de vingers, naar het te verven oppervlak.

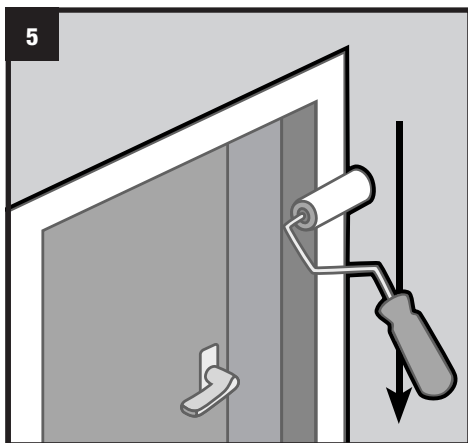
Werkwijze

Zet bij kleine vlakken de verf verticaal ruim op en verdeel de verf met op- en neergaande bewegingen van onder naar boven. Beweeg ook van links naar rechts. Probeer soepel vanuit de pols te werken. Houd de kwast vast als een pen, tussen duim en wijsvinger. Om een mooier resultaat te krijgen, kun je in één richting narollen met een roller. Rol altijd van de beugel af.

Wanneer je een groter vlak gaat verven, verdeel je het oppervlak in vakken en werk je per vak van boven naar onderen (afbeelding 1). In elk deel begin je met het zetten van verticale strepen, die je op kwastafstand naast elkaar aanbrengt (afbeelding 2). Verdeel de verf met overlappende horizontale streken (afbeelding 3). Strijk daarna de verf van onder op (afbeelding 4). Geef tot slot een lichte streek langs de onderrand, zodat je zakkers wegstrijkt. Een beetje tempo is belangrijk omdat je bij het opstrijken nat-op-nat moet werken.

Opruimen

- Als je klaar bent, maak je de kwast zo goed mogelijk 'leeg' op een oude krant.



- Heb je met alkydverf geverfd, spoel dan de kwast uit in kwastenreiniger voor alkydverf of terpentine.
- Heb je met acrylverf geverfd, spoel de kwast dan uit in kwastenreiniger voor acrylverf of een potje water.
- Knijp vervolgens de kwast even uit in een oude doek en geef de kwast een sopje van water en een beetje zeep. Zo blijft de kwast zacht.
- Tot slot rol je de kwast in een stuk papier, zodat de haren in model blijven en berg je hem op. Ook kun je schone kwasten in een pot of blik, gevuld met lijnolie, bewaren.
- Om het milieu niet onnodig te belasten, breng je de potjes water, terpentine of kwastenreiniger naar een chemisch afvaldepot.

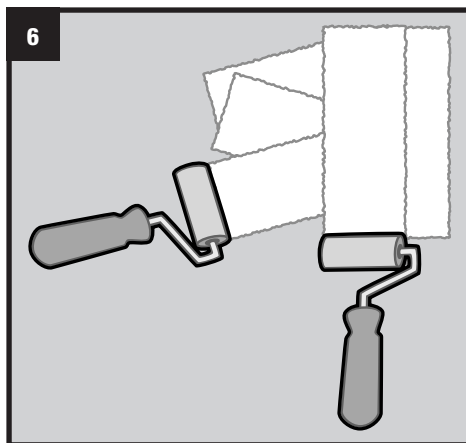
Volgende dag verder?

Als je stopt met verven en de volgende dag met dezelfde kleur door wilt

gaan, dan kun je de kwast zonder schoonmaken in aluminiumfolie rollen en hem in de groentenla van de koelkast leggen. De kwast zal dan niet hard worden.

Verf bewaren

Als je de verf wilt bewaren, moet je het blik goed sluiten en hem vijf minuten ondersteboven zetten. Daardoor wordt de sluitrand met verf bedekt en voorkom je velvorming. Verf is ongeveer drie jaar houdbaar. Zet daarom de datum op de bodem en bewaar de verf op een koele, vorstvrije plek.



Verven met een roller

Type roller

Kies voor elke klus de juiste roller en rol altijd van de beugel af:

- Een roller die is afgerond aan beide zijden: uitermate geschikt voor het aflakken van gladde oppervlakken die niet binnen een raamwerk vallen. Door de afgeronde zijden ontstaan geen strepen.
- Een roller die is afgerond aan de beugelzijde: geschikt voor het verven van raamwerken. Met de rechte zijde kom je makkelijk in de hoeken van het raamwerk, terwijl de ronde zijde er voor zorgt dat je altijd een glad resultaat krijgt.

Werkwijze

Een verfbakje en -rooster maken het verven met roller makkelijk. Vul het diepe gedeelte van het bakje met verf. Zorg dat het hogere geribbelde gedeelte niet onder de verf komt te staan. Een verfrooster kun je in een halfvolle pot of emmer met verf hangen.

Verzadig de roller voor gebruik altijd eerst goed met verf en rol dit dan uit langs het geribbelde gedeelte van het verfbakje of -rooster. Breng als eerste met een kwast verf aan in de hoeken en op de randen van het te verven oppervlak. Vervolgens begin je met het opzetten van de verf met de roller. Op smalle randen rol je de roller alleen van boven naar beneden uit (afbeelding 5). Op grote vlakken rol je de verf eerst van links naar rechts, alvorens van boven naar beneden, met overlappende bewegingen na te rollen (afbeelding 6).

Rol altijd rustig en licht. Rustig rollen beperkt de kans op spatten; licht rollen geeft een mooier resultaat.

Opruimen

Verfrolders kun je het beste reinigen door ze eerst uit te rollen over een krant en daarna uit te spoelen in het oplosmiddel dat gebruikt is voor de verf (terpentine bij verf op alkydbasis en water bij verf op acrylbasis). Daarna hang je de roller aan de beugel te drogen, buiten het bereik van een hittebron. Breng het water of oplosmiddel dat is gebruikt om de roller te reinigen naar het gemeentelijk inzamelpunt voor chemisch afval.

Onbehandeld hout dekkend afwerken met alkyd- of acrylverf

- Als nieuw hout nog enigszins klam aanvoelt, is het onverstandig het hout te gaan verven. Laat het eerst goed drogen.
- Ontvet de ondergrond met vloeibare rinser of ammoniak. Leng de ammoniak volgens de instructies op de verpakking aan met water. Ventileer de werkruimte goed, want ammoniak ruikt sterk en kan ogen en luchtwegen irriteren.
- Neem het hout hierna goed af met schoon water, zodat er geen reinigingsmiddel op de ondergrond achterblijft.
- Schuur het hout glad met een schuurblokje en schuurpapier of een schuurmachine. Schuur altijd in de richting van de houtnerf.
- Vul gaten en kieren met een twee-componenten houtreparatiemiddel. Laat het vulmiddel volledig uitharden en schuur het oppervlak glad.
- Maak het oppervlak na het schuren stofvrij met een natte doek of een kleefdoekje.
- Zet het hout in de grondverf. Breng de grondverf altijd dun aan om druppels (zakkers) te voorkomen. Als je gaat beitsen of een transparante lak gaat aanbrengen, is grondverf niet nodig.
- Schuur – als de grondverf droog is – de grondlaag licht op.
- Maak de ondergrond stofvrij en zet het hout nogmaals in de grondverf als de eerste laag onvolgende heeft gedekt.
- Schuur nogmaals het hout en maak de ondergrond weer stofvrij, alvorens af te lakken.

Behandeld hout in goede staat dekkend afwerken met alkyd- of acrylverf

- Vul gaten en kieren met een twee-componenten houtreparatiemiddel en laat dit volledig uitharden.
- Schuur het oppervlak glad, ontvet en maak het oppervlak goed schoon.
- Als op het hout een verflaag zit die nog in redelijke staat is, kun je als voorbereiding volstaan met het ontvetten, schoonmaken, schuren en stofvrij maken van deze laag.
- Als er een groot kleurcontrast is tussen de bestaande en nieuwe verflaag is het beter het hout eerst te gronden in de tint van de nieuwe verf. Grond ook als er door het schuren kale plekken op het hout zijn ontstaan.
- Schuur na het gronden het hout licht op en maak de ondergrond weer stofvrij, alvorens af te lakken.
- Schuur nogmaals het hout en maak de ondergrond weer stofvrij, alvorens af te lakken.

Behandeld hout in slechte staat dekkend afwerken met alkyd- of acrylverf

- Als de oude verflaag in slechte staat is, kan deze laag het beste in zijn geheel verwijderd worden, zodat een kaal houtoppervlak ontstaat. Dit kan met heteluchtföhn in combinatie met een scherpe verfkraaber of met schuurpapier of een verfabijtmiddel.
- Zorg bij het föhnen dat er een emmer water klaarstaat zodat je – mocht de verf of het hout vlamvatten – direct kunt blussen. Houd de föhn nooit te lang op één plek gericht. Kijk uit met het verwarmen van verf in de buurt van glas: als het glas te heet wordt, kan het springen.
- Als je afbijtmiddel gebruikt, lees dan altijd eerst goed de instructie op de verpakking. Omdat verfabijtmiddel zeer agressief is, moet het hout na gebruik altijd afgenomen worden met een ontvettingsmiddel.
- Als alle verf is verwijderd, kun je het stappenplan volgen dat is beschreven onder het onderdeel 'Onbehandeld hout dekkend afwerken met alkyd- of acrylverf'.

Transparante laag geven

Producten als beits, lak, olie en was zijn min of meer transparant. Gebruik daarom nooit een grondverf als onderlaag en ook geen plamuur of houtreparatiemiddel als opvulmiddel. Kneedbaar hout is de vervanger van laatstgenoemde. Schuur en ontstof eerst het houtwerk. Verf met lange bewegingen, in de richting van de houtnerf. Let er op dat je de transparante laag gelijkmatig verdeelt. Hoe dikker de laag, hoe donkerder het eindresultaat. Breng altijd een aantal lagen aan, zodat de duurzaamheid wordt vergroot. Schuur het behandelde hout tussentijds steeds licht op en maak het stofvrij. Als het hout al behandeld was, hoef je deze laag niet af te branden. Het wegkrabben van bladders is voldoende. Na grondig afwassen, opschuren en ontstoffen kun je de oude laag als grondlaag beschouwen.

MDF verven

MDF heeft zo zijn eigen behandeling nodig. Met behulp van doekjes MDF reiniger verwijder je probleemloos de vette waslaag. Met MDF vuller maak je de kleine gaatjes onzichtbaar en creëer je een spiegelglad oppervlak. Door deze ondergrond te schuren, met MDF 2-in-1 grondverf te gronden (kopse kanten tweemaal) en nogmaals te schuren, maak je het te verven MDF object afklaar.

Muren en plafonds voorbehandelen

- Over oude, goed vastzittende lagen verf kun je – na het ontvetten – direct heen verven. Dit geldt ook voor behang. Als de ondergrond is beschadigd, kun je het beter helemaal verwijderen.
- Als je met een andere soort verf dan veegvast aan de slag gaat en er wel al een laag veegvast op de te verven ondergrond is aangebracht (te herkennen aan het afgeven als je er met een natte vinger over heen gaat), moet je deze verwijderen met een doek en schoon water. Andere verfsorten hechten namelijk niet op deze poederondergrond. Ook kun je de laag insmeren met behanglijm en de veegvast, na het inweken, voorzichtig wegsteken met een plamuurmes.
- Zorg dat scheuren en gaten zijn gedicht en vlekken en vocht- en schimmelplekken zijn verwijderd.
 - Een barst, scheur of gat vul je op met muurvuller. Het wegwerken van een grote barst

of scheur vergt wat meer tijd. Steek eerst aan beide zijden van de barst of scheur wat pleisterwerk weg en maak de barst of scheur schoon en stofvrij. Vul de barst of scheur vervolgens met een dunne laag muurvuller. Druk hierin stucgaas en strijk de barst of scheur daarna met muurvuller dicht.

- Vlekken, zoals nicotine en vocht, verwijder je door het gehele oppervlak te isoleren met renovatieverf of een isoleermiddel. Zorg er bij vochtvlekken voor dat eventuele lekkages eerst worden verholpen.
- Doorslag van vocht door buiten-muren of funderingen kun je voorkomen door het aanbrengen van een vochtbestrijdingsmiddel.
- Schimmel verwijder je met behulp van een schimmelvreter. Spoel na toepassing de ondergrond goed na met schoon water.

Raadpleeg voor meer informatie ook de [Kluswijzer Vocht & ventilatie](#).

Zuiging ondergrond

Bij het verven van muren moet je rekening houden met de mate van zuiging van de ondergrond. Deze kun je testen door één strek water met een blokkwast op de ondergrond te zetten. Is het vocht na vijf minuten verdwenen? Dan is het een normaal zuigende ondergrond die geen voorbehandeling nodig heeft. Voelt de ondergrond na vijf minuten nog nat aan? Dan is het een zwak of niet-zuigende ondergrond die je moet voorbehandelen met een hechtingsmiddel. Is het vocht ruim binnen de vijf minuten verdwenen? Dan is het een sterk zuigende ondergrond die je moet voorbehandelen met een geschikt voorstrijkmiddel. Is het vocht op sommige plekken sneller verdwenen dan op andere? Dan is het een onregelmatig zuigende ondergrond. Behandel ook deze ondergrond voor met een voorstrijkmiddel.

Muren behandelen met structuurverf

Als het de eerste keer is dat je met structuurverf gaat werken, oefen dan eerst even op een stukje om te kijken hoe je de structuur precies wilt hebben. Verdeel met een muurverfroller of blokkwast de structuurverf egaal over een breedte van ongeveer vijftig centimeter. Doe dit kruiselings over de baan. Voor het aanbrengen van de structuur gebruik je een structuurrol-

ler. Beweeg deze roller eerst diagonaal en vervolgens van onder naar boven. Laat bij het nastructuren de laatste vijf centimeter ongemoeid. Hierop laat je de volgende baan aansluiten. Als je een grote wand gaat behandelen, is het handiger om met twee personen te werken. De één brengt de structuurverf aan, de ander rolt na. Wissel tijdens het werken niet van patroon, want dat kan structuurverschillen opleveren. Voor randen en hoeken gebruik je een kleine structuurroller.

Metaal verven

Metaal gaat, net als staal, ijzer, zink, aluminium en koper, roesten als het in contact komt met vocht. Een goede bescherming is daarom noodzakelijk.

- Verwijder alle roest en/of de walshuid (de blauwzwarte aanslag op nieuw ijzer) met een staalborstel of grof schuurlijnen.
- Breng twee lagen metaalprimer of loodvrije menie aan.
- Lak tweemaal af met de juiste verf of gebruik een speciale metaalverf. Schuur en ontstof steeds de ondergrond, voordat je een nieuwe verflaag aanbrengt.

Radiatoren

Op radiatoren breng je op kale plekken geen loodvrije menie aan, maar grondverf voor metaal. Vervolgens ontvet je de radiator, schuur je hem en ontvet je hem nogmaals.

De radiator moet koud zijn bij het verven en koud blijven totdat de verf droog is. Je lakt de radiator af met radiatorlak.

Kunststof verven

Niet alle kunststoffen zijn te verven. Slechts thermo-harders – die bij verwarming niet zacht worden – kunnen geveerd worden. Ook kunststof moet je eerst ontvetten, dan schuren en weer ontvetten. Breng hierna de kunststofprimer aan, waarover je vervolgens een dekkende verf naar keuze smeert.

Ook bij kunststof schuur je steeds de ondergrond lichtjes op en ontstof je, voordat je weer een nieuwe verflaag opbrengt.

TIPS

Schone verf

Blaas of veeg de rand van het verblik schoon voordat je het opent. Zit er toch vuil in de verf? Pak dan een schoon blik en giet de verf over door een dubbelgeslagen nylon kous. Deze methode werkt ook als er klonten in de verf zitten.

Acrylverf verdunner

Acrylverf verdunner is geschikt als verdunningsmiddel voor watergedragen verven, zoals acrylverf en latex. De verdunner vertraagt de droogtijd, waardoor de verf langer is te verwerken en draagt bij aan een betere hechting.

Olie- of waslaag

Een ondergrond die is behandeld met olie of was kan niet geschilderd worden.

Schoon blik

Om te zorgen dat de rand van het verblik tijdens het verven schoon blijft, vouw je een strook aluminiumfolie om de rand heen. Als je klaar bent, hoef je alleen de folie te verwijderen. Hierdoor sluit ook de deksel zonder problemen.

Hardhout

Verf tropisch hardhout, zoals merbau, niet met een verf op waterbasis. Daarvan gaat het hout 'bloeden'.

